



Wij, de Hanzehogeschool, FMN en Ifmec zijn van mening dat duurzaamheid binnen bedrijven en instellingen het beste verankerd kan worden in Facility Management. Door duurzame omstandigheden te creëren waarin mensen werken, worden medewerkers gestimuleerd om in hun eigen werk voor de duurzame oplossingen te kiezen.

Deze brochure en de daaraan gekoppelde video opnames vanuit SDG-House Zonheuvel, helpen je de VN duurzame doelstellingen in de breedte in het facilitaire beleid op te nemen. Het behalen van de Sustainable Development Goals (SDG's) is wereldwijd een enorme uitdaging en lukt alleen als alle bedrijven en instellingen zich daarvoor gaan inspannen.

In deze brochure laten we je zien wat de SDG's zijn en hoe Facility Management hieraan kan bijdragen.

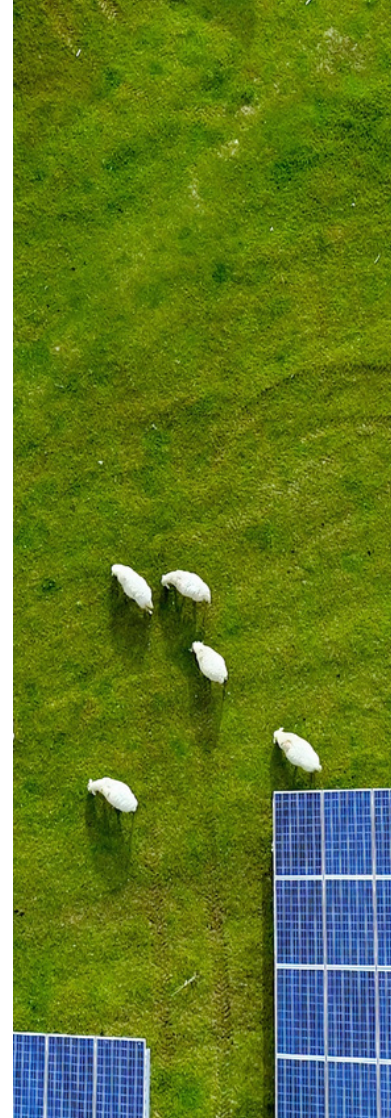
Wie zijn FMN en Ifmec?

FMN is de vakvereniging voor Facility Management in Nederland. Zij focust zich op de trends en ontwikkelingen in de markt en heeft de SDG's hoog in het vaandel staan.

Ifmec is een expertcentrum gehuisvest op Campus Landgoed Zonheuvel. Deze campus heeft een belangrijke netwerkfunctie als nationaal SDG-House. Ifmec draagt in dit netwerk actief bij aan het doorontwikkelen van de SDG doelstellingen.

De samenwerking van deze partijen heeft geleid tot deze brochure en de videoproductie 'Doe eens duurzaam'. De brochure laat zien wat je op facilitair gebied kunt doen om bij te dragen aan de SDG's. De videoproductie geeft praktijkvoorbeelden van andere organisaties die hier al stappen in hebben gezet.

Laat je inspireren en doe eens duurzaam!





Deze brochure is een 'living document'. Video's en QR-codes zijn scanbaar, zodat je direct op de gewenste pagina komt. Wil je meteen alle video's bekijken? Ga dan naar www.ifmec.nl/hanzehogeschool

In de videoproductie **Doe Eens Duurzaam** nemen Alycia Biekram (Incluzio / Facilicom), Wim Oolbekkink (SDG House Campus Landgoed Zonheuvel) en Yvette Watson (PHI Factory) je mee in wat het facilitaire werkveld kan doen binnen de SDG's.

Voor de Hanzehogeschool zijn extra video's opgenomen. Oud student Mirjam van den Dool laat zien hoe het UMCG vanuit het facilitair bedrijf met duurzaamheid omgaat en Toine Embregts, jullie locatiemanager cluster Energie & Ondernemerschap, neemt ons een rondje mee over de campus om achter de schermen te kijken bij duurzame voorbeelden.

Waarom heeft FM invloed op het succes van SDG's?
Facility Management...

- ... heeft een lange termijn focus in organisaties en heeft continuïteitsverantwoordelijkheid;
- ... is in staat om de SDG's op bedrijfsniveau te vertalen naar een breed scala van best practices;
- ... kan individueel gedrag beïnvloeden door te zorgen voor een duurzame werkomgeving.





Emile Zirkzee
Manager
Opleidingen & Onderzoek

De toekomst ligt voor ons! Om eens met een open deur te beginnen. Maar het is die toekomst waar wij onze studenten op voorbereiden. Wij willen de nieuwe generatie graag helpen aan een schonere, veilige en betere wereld. Dat kunnen wij niet helemaal zelf realiseren, maar we kunnen er wel een steentje aan bijdragen! Door zelf, persoonlijk actief maatregelen te nemen, maar vooral als opleiding ook de studenten **bewust te maken van de mogelijkheden die er zijn en te werken aan een duurzame ontwikkeling van de toekomst.**

Dat is de reden dat we dit boekje met jullie willen delen. Wij hopen hiermee de creativiteit te prikkelen om binnen het facilitaire werkveld toegevoegde waarde te creëren. Want voor iedere doelstelling kunnen wij ook binnen ons werkveld een bijdrage leveren. Daar ben ik van overtuigd, en daarmee ligt er een 'duurzame' toekomst voor ons!





Marten Imelman
Docentonderzoeker

De Hanzehogeschool, specifiek de opleiding Facility Management heeft mij de opdracht gegeven om docenten te ondersteunen bij het opnemen van duurzaamheid in hun vakkenpakket. Omdat elke docent expert is op zijn eigen vakgebied heb ik mij beperkt tot het meegeven van een denkraam. Dat denkraam gaat uit van de wens van ieder mens om de continuïteit van onze samenleving zeker te stellen. Duurzaamheid is daarvoor het beste middel. Voor de definitie van duurzaamheid hanteer ik die van het Brundtland-rapport. Vrij vertaald komt dat neer op *'een balans tussen mens, milieu en systemen die eeuwig vol te houden is'*. Dat klinkt makkelijker dan het is, want als je er echt in verdiept dan ontdek je niet aan de volgende conclusie.

We zijn met z'n allen van goede wil en besteden veel aandacht aan het milieu en de mens. Helaas komen niet alle intenties tot uitvoering, omdat we elkaar behoorlijk gevangen houden in de systemen (o.a. wet- en regelgeving), die we hebben bedacht. Het veranderen van deze systemen is onze grootste uitdaging. Alleen dan kunnen we de eeuwig vol te houden balans vinden.



DUURZAME ONTWIKKELINGS DOELSTELLINGEN



**1 GEEN
ARMOEDE**



Facility Management draagt direct bij aan een inclusieve samenleving met haar laagdrempelige toegang tot de arbeidsmarkt voor kansarmen.

Het facilitaire werkveld neemt het voortouw en zet zich in voor kwalitatief volwaardig werk voor iedereen.

Armoede in Nederland?

Nederland behoort tot de rijkste landen ter wereld. Toch kunnen 1,2 miljoen mensen nauwelijks rondkomen met hun inkomen, leven 500.000 mensen onder de armoedegrens en maken meer dan 100.000 mensen gebruik van de voedselbank. Deze aantallen blijven groeien!

Leven onder de armoedegrens kan leiden tot uiteenlopende problemen:

- Slechtere toegang tot gezondheidszorg;
- Dakloosheid;
- Tekort aan eten en drinken;
- Geen ruimte om jezelf te ontwikkelen.

*1,2 miljoen mensen of ongeveer
1 op de 14 Nederlanders
kunnen nauwelijks rondkomen.*



*Dat zijn net zoveel mensen
als alle inwoners van
Amsterdam en de stad
Utrecht bij elkaar.*

Marjolein
Reijs GOM

“

We vinden het belangrijk dat je als werkgever waarde kunt toevoegen waar iemand langer iets aan heeft.



”

Bekijk de video!



“

Zowel direct als indirect is armoede een heel groot probleem



”

Kees Blokland
Code Commissie Verantwoordelijk Marktgedrag

Concrete suggesties voor en door Facility Managers:

Inkoop: Niet het vel over de oren van de leverancier trekken.

Maatschappij: Goederen of financiële middelen doneren aan goede doelen, lokale activiteiten, evenementen of onderzoeken.

Mensen: Kansarmen en/of mensen met een achterstand tot de arbeidsmarkt van werk voorzien, aannamebeleid voor kansarmen maken.

2 GEEN HONGER



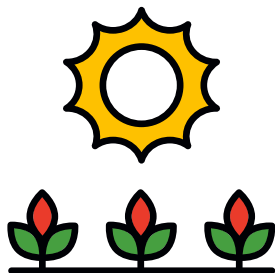
Bekijk de video!

Door een groeiende wereldbevolking en afnemende fertiliteit van landbouwgrond wordt het steeds moeilijker om de gehele bevolking te voorzien van voeding.

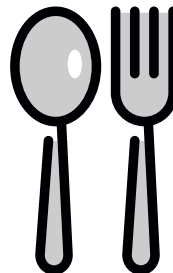
Wat kan FM doen?

Het facilitaire werkveld:

- Besteedt aandacht aan de herkomst van voeding (inkoop);
- Stuurt op gezondere voeding (nudging);
- Speelt een sleutelrol bij het terugdringen van verspilling (meten is weten).



Duurzaam; beter voedsel produceren



Consumptiepatronen veranderen



Voedselverspilling terugbrengen

Ken Giller | Wageningen University

Wageningen University spreekt over experimenteren met lokale leveranciers die gebruik maken van verse producten. Door de korte supply chain hebben de leveranciers nauwelijks geconverteerde producten nodig.



Bruce Westeneng | Bestel Bewuster 'Bestel bewuster' heeft een programma aan Outlook gekoppeld waarmee digitaal werklunches worden besteld.

Het resultaat? 50% minder verspilling. Werknemers kiezen bewust voor een gezondere lunch.

Concrete suggesties voor en door Facility Managers:

Duurzame keten: Inzetten voor verduurzaming van de hele keten samen met leveranciers en klanten.

Afval: Voedselafval verminderen (to-good-to-go-app), scheiden, recyclen (verspillingssoep, nieuw brood van oud brood).

Voedsel: Eenvoudige en lokale ingrediënten gebruiken, no-show-fee bij buffetten.

Maatschappij: Schoolmaaltijden (her)introduceren, kleine buurtrestaurants faciliteren.

Personeelsbeleid: Consumptiepatronen veranderen door gezonde en duurzame alternatieven aan te bieden.





Otto Lussenburg
Lecturer & Researcher

Duurzaamheid doe je samen! *Duurzaamheid komt je niet aanwaaien: het is geen vak dat je leert zoals de andere vakken, maar het is een 'way of life'.* Je kunt niet kiezen voor één of twee SDG's en het daarbij laten. Bij elk vak, project en werkstuk moet aandacht zijn voor duurzame aspecten of effecten op mens en milieu. Niet alle SDG's gaan over hardware zoals zonnepanelen of windmolens, gescheiden watersystemen enzovoorts. Maar heel veel SDG's gaan juist over niet-tastbare duurzaamheid: (gender)gelijkheid, (sociale) veiligheid, plezier in het werk, over eerlijkheid en elkaar iets gunnen. Dus altijd over mensen.

In feite gaan ze over het bewust worden van hoe je je gedraagt en met welke intenties je je keuzes maakt. Niet kiezen voor eigen winst en vooruitgang ten koste van..., maar kiezen over hoe je gedrag is **manager en mens** in je verantwoordelijkheid voor je collega's, de maatschappij en deze wereld.

Ook voor duurzaamheid geldt (wat Jules Deelder zei): "Binnen de perken zijn de mogelijkheden even onbeperkt als daarbuiten." En daarom daag ik je uit: Geef bij ieder vak dat je krijgt je docent een suggestie of een slimme tip waarmee je dat vak verder kunt verduurzamen (of stuur hem naar mij).





Mirjam van den Dool, Oud FM-student Hanzehogeschool | UMCG

Mirjam van den Dool, oud student van de FM opleiding aan de Hanzehogeschool, heeft als Ifmec consultant de overstap gemaakt naar het Facilitair Bedrijf van het UMCG (Universitair Medisch Centrum Groningen). Het UMCG staat aan de vooravond van een grote make-over, waarin duurzaamheid één van de leidende principes zal zijn. Ze neemt jullie graag mee in haar werk in deze video.

3 GOEDE GEZONDHEID EN WELZIJN



Bouwen kan niet langer zonder aandacht voor veiligheid en hygiëne uit het **facilitaire werkveld**.



Bekijk de video!

Facility Management en HRM gaan samen de dialoog aan met medewerkers over de optimale werkomgeving na COVID-19 op kantoor en thuis.

Wat kan FM doen?

Investeren in een gezonde en duurzame werkomgeving maakt medewerkers vitaler, gelukkiger en leidt tot betere prestaties.

Dit geldt zowel voor op kantoor als op de thuiswerkplek.



Werkplekinrichting;
aanzetten tot beweging



Biodynamische
verlichting



Aandacht voor de
thuiswerkplek

Martine de Vaan
Rijksvastgoedbedrijf

“ We richten
de hele
maatschappij in
op binnenzitten.



”

“ Wij brengen
90% van
onze tijd door
in gebouwen.



”

Herman Kok
Wageningen University

Concrete suggesties voor en door Facility Managers:

Werkplekinrichting: Investeren in een gezonde en duurzame werkomgeving, aanzetten tot beweging (weinig liften, grote trappenhuizen), (thuis)werkplek optimaliseren, biodynamische verlichting, veel groen en geur.

Mensen: Verspreidt het narratief van 'heb respect voor Moeder Aarde, omdat wij ervan afhankelijk zijn'.

Gezond gedrag: Gezond gedrag (eten, bewegen) stimuleren bij collega's.

“

Gedrag-
verandering
is de grootste
uitdaging.

”



Nils Bonder
BAM Concernhuisvesting

4 KWALITEITS- ONDERWIJS



Voor de toekomst van de wereld is nú veel aandacht nodig voor duurzaamheidsvraagstukken in het onderwijs.

Het **facilitaire werkveld** verbindt lager en hoger management voor een inclusievere samenleving.

Wat kan FM doen?

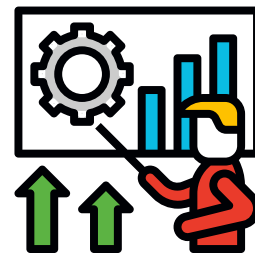
Facility Management verkleint de afstand tot de arbeidsmarkt. De ambitie is om voor 2030 iedereen gelijke toegang te geven tot kwaliteitsonderwijs en levenslang leren, zowel op technisch, inhoudelijk als HBO niveau.



Vak- en taalonderwijs aanbieden aan migranten



Persoonlijke begeleiding in het werk waar nodig



Werkprestaties zichtbaar maken

Marco Gramser
CSU

“ We moeten
kijken naar
de mens achter
de medewerker.”



Bekijk de video!



Concrete suggesties voor en door Facility Managers:

Vaardigheden: Met onderwijsinstellingen de opleidingen afstemmen op de praktijk met onder andere duurzaamheid als belangrijke component.

Kennisdeling: Optimale kennisdeling organiseren binnen de organisatie.

Opleidingen: Relevante en nuttige opleidingen aanbieden aan medewerkers.

Middelen: Vak- en taalonderwijs aanbieden aan migranten.

Mensen: Persoonlijke begeleiding in het werk. Faciliteer het delen van ervaringen.

“

Mensen
moeten het
leren leuk
gaan vinden.”

”

Stefan Hogervorst
Deksels Lekker

5 GENDER-
GELIJKHEID



FMN, de
branchevereniging van
Facility Management
Nederland, heeft 600
vrouwelijke en 750
mannelijke leden.



Bij de community van
FMN, FMN Young, is
meer dan 50% vrouw.
Deze aantallen zeggen
alleen niets over de
positie, de rol en het
salaris van de vrouw.

Bekijk de video!

Gendergelijkheid in Nederland

Nederland loopt binnen Europa achter met
gelijkwaardige behandeling van vrouwen. Het
streven is dat in 2030 van de hogere functies 30%
vrouw is.

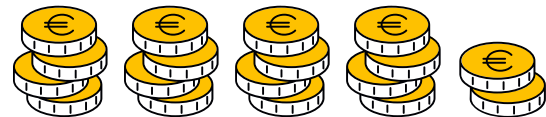
**Zelfs in 2021 verdienen mannen meestal meer
dan vrouwen.** In het bedrijfsleven verdienen
mannen gemiddeld 22 euro per uur, tegenover 18
euro per uur voor vrouwen.

**Discriminatie op basis van sekse ondermijnt ons
sociale netwerk** en betekent een
waardevermindering voor ons allemaal. Het is niet
alleen een kwestie van mensenrechten maar ook
een enorme verspilling van het menselijke potentieel
van de wereld.

*In het bedrijfsleven verdienen
mannen gemiddeld 22 euro per uur:*



*Tegenover gemiddeld
18 euro per uur voor vrouwen:*



Lyda Smits
Excellent-She

“
Iedereen weet dat vrouwen tegenwoordig sneller en hoger opgeleid zijn, maar toch door de deeltijdcultuur parttime gaan werken. Dus eigenlijk vergaat alle kennis weer, omdat het niet benut wordt en dat is Talent Waste.
”



Concrete suggesties voor en door Facility Managers:

Mensbeeld: Een helder mensbeeld opstellen en het delen met collega's en andere belanghebbenden.

Personeelsbeleid: Toezien op gelijke posities, rollen en salarissen voor vrouwen, toezien op personeelsbestand dat een afspiegeling is van de maatschappij, antidiscriminatiebeleid voeren.

“
Cultuurverschillen tussen de verschillende landen kunnen een negatief effect hebben op gendergelijkheid.
”



Jeroen Beks
Engie

6 SCHOON WATER EN SANITAIR



Nederland, als waterland, heeft internationaal een naam op te houden. Waterschaarste en een te veel aan water heeft de volledige aandacht.

Ondanks de goede naam voldoet amper de helft van ons oppervlakte water aan de ecologische kwaliteitsnormen.

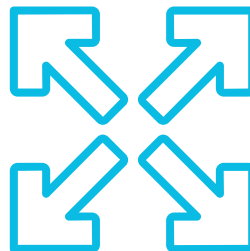
Wat kan FM doen?

Facility Management kan het gebruik en de kwaliteit van water binnen bedrijven en instellingen monitoren.

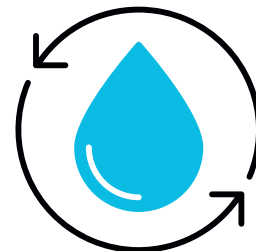
Het loont als FM een roadmap op alle gebieden van watergebruik maakt.



Waterzuinige installaties gebruiken



Scheiding van waterstromen



Opvang en hergebruik van water

Wilfred Schipperen
SMO Breda

“

Wat ik heel belangrijk vind is om binnen de roadmap te durven blijven ontwikkelen.



”

Bekijk de video!



“

Voor 1 kilo vlees heb je ongeveer 8.600 liter water nodig.



”

Christel Simmelink
Waternet

Concrete suggesties voor en door Facility Managers:

Vastgoed: Waterzuinige installaties gebruiken, opvang en hergebruik van water. Aanleg gescheiden grijs- en drinkwater systemen.

Gedrag: Zuinig omgaan met (in en het bijzonder) drinkwater, inventarisatie watergebruik.

7 BETAALBARE EN DUURZAME ENERGIE



Facility Management kan het initiatief nemen om de aansluiting met de omgeving te maken als het gaat om gebouw overstijgende energieplannen.



De grootste besparingen worden behaald in de gebouwde omgeving.

Bekijk de video!

Facility Manager heeft een rol in een duurzame omgang met energie binnen bedrijven en instellingen. Het zorgt voor een energieneutrale huisvesting en bevordert dagelijks een slimmere omgang met energie.

Een speciaal CO2 dashboard kan laten zien waar het gebouw en de organisatie staat op duurzaamheidsgebied. Ook geeft het inzicht in de vele successen die behaald (kunnen) worden.

Nederland loopt ver achter in de energietransitie in Europa. Het terugbrengen van de CO2 uitstoot hangt nauw samen met de wijze waarop nu energie geproduceerd wordt; het Gronings gas heeft ons lui gemaakt.



Concrete suggesties voor en door Facility Managers:

Laaghangend fruit: Eenvoudige energiebesparingsmogelijkheden zoals stand-by killers, bewegingsdetectors, daglichtsensoren, tijdschakelaars, etc.

Processen en machines: Vermindering energiegebruik van installaties, machines, (keuken)apparatuur, etc.

Verwarming: Verduurzamen van de warmtevoorziening.

Groene energie: Overschakelen op 100% groene stroom en gas.

Warmteopwekking: Eigen duurzame warmte genereren (warmteterugwinning, aardwarmte, zonneboilers).

Elektriciteitsopwekking: Eigen duurzame elektriciteit opwekken (zon, wind, vergisting, etc.).

Zelfvoorzienend: Loskoppelen van het elektriciteits- of gasnet: energieneutraal.

Energieleverend: Meer energie opwekken dan voor eigen gebruik en dit leveren aan afnemers of aan het net.

Andy van den Dobbelsteen
TU Delft

“

De CO₂ die we nu uitstoten met onze fossiele energie gaat een gigantisch effect krijgen in de toekomst.



”

“

Nederland heeft een kleine 9 miljoen panden die we allemaal moeten verduurzamen.



”

Suze Gehem
De Groene Grachten

8 WAARDIG WERK EN ECONOMISCHE GROEI



In Nederland zijn grote groepen mensen buitengesloten van eerlijk werk en economische onafhankelijkheid en dit aantal groeit.



Bekijk de video!

Veel experimenten met mensen met een achterstand op de arbeidsmarkt komen uit de **facilitaire hoek**.

Wat kan FM doen?

FM is de plek waar een inclusieve economie kan starten. Niet alleen om kansen te bieden, maar ook om kansen te grijpen en waarde te genereren. Ondanks alle anti-discriminatie wetgeving wijst de praktijk anders uit.



**Algemene
arbeidsomstandigheden
beïnvloeden**



**Drempel verlagen;
toetreden
arbeidsmarkt**



**Gezonde en
milieuvriendelijke
werkplek creëren**

Etienne Friederichs | Buitengewoon

Buitengewoon is een sociaal detachingsbureau die zich inzet voor mensen op operationeel niveau en zich hierbij ook richt op de doorgroeimogelijkheden in een organisatie.



“

*Op het moment dat
jij van de mensen
voor wie jij je inzet
zoveel dankbaarheid
krijgt, voor het feit dat
je iemand gezien hebt...
Dat neem je voor altijd mee.*

”

Concrete suggesties voor en door Facility Managers:

Middelen: Verstrekken van de juiste gereedschappen, elektronica, etc. aan collega's zodat zij hun werk zo goed mogelijk kunnen uitvoeren en het milieu zo min mogelijk belasten.

Zelfsturende teams: Een platte organisatiestructuur met korte lijnen.

Winst: Voldoende winst in plaats van maximale winst, delen van de winst, groeimodel ter discussie stellen.

Jaarverslag: Duurzaamheid opnemen in het jaarverslag.

Duurzaamheid meten: Duurzaamheid monitoren met behulp van bijvoorbeeld een milieu barometer of CO2-voetafdruk.

9 INDUSTRIE, INNOVATIE EN INFRASTRUCTUUR



Bekijk de video!

FM-bedrijfsvoering kan worden ingezet als een soort fundament om de rest van de organisatie te doordringen van duurzaamheidsinitiatieven.

Wat kan FM doen?

Er moet meer onderzoek komen naar de verduurzaming van de industriële sector door technologische innovaties en deze kennis moet internationaal gedeeld worden.



Start met een
langetermijnvisie



Deel kennis
in de keten



Betrek jonge
mensen bij
duurzaamheid

Concrete suggesties voor en door Facility Managers:

Vastgoed: Huisvesting én inrichting op natuurlijke basis en volledig recyclebaar, efficiënt gebruik van (ruimte in) gebouwen.

Infrastructuur: Als verplaatsing per auto nodig is, dan duurzaam door bijvoorbeeld elektrische auto's.

Innovatie: Betrek (jonge) mensen bij innovatie en verduurzaming, aanvangstijden van scholen en kantoren spreiden.

Duurzame ideeënbus: Weten hoe collega's de interne communicatie ervaren en wat voor verbetervoorstellen zij hebben.

Inge Knapen | Rijkswaterstaat

Rijkswaterstaat is verantwoordelijk voor de verduurzaming van de infrastructuur in Nederland. Rijkswaterstaat begint bij de basis; de verduurzaming van de bedrijfsvoering.



Ga in facilitaire contracten zoeken naar innovatie om te kijken en te proeven hoe ver de markt hierin is.

10 ONGELIJKHEID VERMINDEREN



Het **facilitaire werkveld** kan met haar lage toetredingsdrempel tot de arbeidsmarkt een startpunt vormen om ongelijkheid te verminderen.



Bekijk de video!

Werk is een sleutelfactor bij het terugdringen van ongelijkheid. Het gaat om de menselijke maat. Niet alleen je ervan bewust zijn maar ook handelen.

Het is de taak van de **Facility Manager** om ervoor te zorgen dat werknemers zich gewaardeerd en op hun gemak voelen binnen de organisatie.

Sinds 1990 en 2010 is de afstand tussen lage en hoge inkomens met 11% toegenomen. Dit kan uiteindelijk leiden tot sociale instabiliteit.

De 40% armste mensen moeten meer in inkomsten groeien dan de overige 60%.



“

Op het moment dat te veel mensen niet een menswaardig bestaan kunnen leiden, dan loopt de stabiliteit van de samenleving ook groot gevaar.



”

Martin de Jong
Erasmus Universiteit

Concrete suggesties voor en door Facility Managers:

Mensen: Waardeer mensen niet alleen materieel maar ook emotioneel, hanteer de menselijke maat (waardering, veiligheid, enz), bepaal prijs van voorzieningen obv draagkracht.

Zelfstandigheid: Zelfstandigheid en nieuwsgierigheid van collega's stimuleren.

Functioneringsgesprekken: Regelmatig functioneringsgesprekken houden met collega's.

Systeem: Geen quantumkorting voor grootverbruikers.

Anja in 't Velt
Van Gogh Museum

“

Als je met je facilitair bedrijf stappen wil zetten in duurzaamheid is het goed om met al je leveranciers, dienstverleners en toeleveranciers te gaan praten.



”



Jaap Wijnja
*Principal lecturer
& Researcher*

Huisvesting is voor veel organisaties de belangrijkste en meest kostbare faciliteit. Beslissingen over huisvesting hebben gevolgen voor de gebruiksmogelijkheden van die huisvesting voor de komende decennia. Het bouwen van huisvesting kost veel geld. In de bouwfase wordt ook veel bepaald over het gebruiksgemak, de gebruikskosten en de duurzaamheid tijdens de hele levensduur, -de gebruiksfase- van die huisvesting.

Op het gebied van duurzame oplossingen is voor huisvesting al veel bedacht, zowel voor wat betreft de toe te passen middelen en materialen als voor wat betreft de manier van ontwerpen. In de praktijk wordt daarvan echter nog weinig toegepast, hoewel dat juist voor de lange termijn zó belangrijk is. **Om de goede – duurzame – keuzes te maken, is bij de beslissers over huisvesting een nieuwe manier van denken nodig.** Een manier van denken die niet langer vooral rekening houdt met de realisatiekosten van huisvesting (korte termijn, lineaire economie) in de bouwfase, maar die óók rekening houdt met de kosten in de gebruiksfase, met de effecten op de omgeving en met de opbrengsten van hergebruik van huisvesting of onderdelen daarvan (lange termijn, circulaire economie).

In de toekomst zijn jullie die beslissers! Wij hebben niet alle oplossingen. We willen jullie prikkelen om kritisch te kijken naar de huisvesting van gisteren en creatief te denken over en te werken aan duurzame huisvesting voor morgen.





Toine Embregts, Locatiemanager Hanzehogeschool

Toine Embregts is locatiemanager bij de Hanzehogeschool. Hij is opvolger van Brand Bos, die al voordat het 'populair' werd begonnen is met het toepassen van duurzaamheidsprincipes in het facilitair bedrijf.

Je kan niet werken in het facilitaire werkveld zonder kennis over duurzaamheid is zijn stelling. In deze video neemt hij je mee op een tour door zijn locatie met veel voorbeelden van hoe duurzaamheid zichtbaar wordt. Maar ook duurzame inzetbaarheid van mensen heeft zijn aandacht. Bijvoorbeeld de gratis healthcheck voor medewerkers krijgt veel belangstelling.

Toine is blij met de facilitaire opleiding op zijn locatie, waardoor FM-studenten in gerichte projecten ervaring kunnen opdoen in zijn praktijk, want Duurzaam doe je samen: zonder de medewerking van studenten gaat het niet lukken.

11 DUURZAME STEDEN EN GEMEENSCHAPPEN



De gemeente speelt een grote rol in SDG 11, maar ook bedrijven kunnen hieraan bijdragen door middel van de huisvesting.



Bekijk de video!

FM kan bijdragen aan duurzame groei door slim onderhoud. Duurzame en intelligente gebouwen helpen de CO2-uitstoot te verlagen.

Alle SDG's komen terug in een stad

Steden blijven groeien. Hoe duurzaam kan dat? Er zijn veel initiatieven nodig om steden leefbaar te houden. Daarom is het belangrijk dat gebouwbeheerders gaan nadenken over de bijdrage van het gebouw aan een duurzame omgeving.

Facility Management plaatst de bedrijfshuisvesting in de omgeving en zoekt verbinding met alle stakeholders om duurzaamheid en leefbaarheid te vergroten. Niet alleen op het gebied van veiligheid, maar ook afvalverwerking, bereikbaarheid, mobiliteit, energietransitie, etc.



Olaf Müller | U4SSC

United 4 Smart Sustainable Cities vergelijkt hoe SMART en duurzaam steden zijn. Er zijn drie belangrijke segmenten waarop gemeten wordt: infrastructuur, Internet of Things en transport in de publieke ruimte.



We moeten eerst bepalen hoe SMART en sustainable we nu eigenlijk zijn en welke punten voor ons van belang zijn, waar we aan kunnen werken.

Concrete suggesties voor en door Facility Managers:

Mensen: Zoek verbinding met alle belanghebbenden om duurzaamheid en leefbaarheid in de gebouwde omgeving te vergroten, faciliteer OV en fiets — zoveel mogelijk verplaatsingen met het OV of op de fiets, en maak gebieden autoluw.

Ruimte: Duurzame inrichting van pleinen (veel water en groen).

Vastgoed: Bijdrage van het gebouw aan een duurzame omgeving, slimme onderhoudsplannen, via informatiemanagement data monitoren (waardoor een duurzaam en intelligent gebouw helpt om de CO2-uitstoot te verlagen), gebouwen vergroenen aan de buitenkant en multifunctioneel maken.

Systeem: Stimuleer gebruik ipv bezit (zoals deelvervoer, Peerby, enz.).

12 VERANTWOORDE CONSUMPTIE EN PRODUCTIE



Duurzaamheid wordt onderdeel van de externe rapportage van bedrijven. Kan **FM** een belangrijke leverancier van informatie worden?



Bekijk de video!

De **facility manager** heeft als geen ander invloed op de circulaire prestatie van organisaties, door de invloed op inkoop, gebruik en afval.

Wat kan FM doen?

De wijze waarop we produceren en consumeren leidt tot uitputting van onze natuurlijke hulpbronnen.

Minder verspilling en circulaire productie zijn nodig om dit tegen te gaan.



**Inventarisatie
inboedel**



**Verleiden tot
duurzame keuzes**



**Ketens
verbinden**

Concrete suggesties voor en door Facility Managers:

Gebruik i.p.v. bezit: Inrichting direct van de fabrikant betrekken en betalen voor gebruik in plaats van bezit.

Visie: Een heldere visie en missie opstellen voor duurzaam ondernemerschap, en deze delen met collega's en belanghebbenden.

Communicatieplan: Een communicatieplan ontwikkelen om de markt en doelgroepen helder en op de juiste wijze te benaderen.

Assortiment: Verduurzaming van de eigen producten en diensten.

Verdienmodel: Het verdienen tegen het licht houden en eventueel aanpassen, bijvoorbeeld op basis van 'gebruik in plaats van bezit', voldoende winst ipv maximale.



*Het gaat ook om verleiden.
Maak dus zichtbaar
wat je doet.*

Rob Klinkert
PWC

“

*Je kan pas iets goed doen als
je een beetje inzicht hebt in
wat er allemaal speelt in je
organisatie.*



”

Marc van der Heijden
TRIBOO

“

*Je moet een andere
vraag stellen zodat een
duurzaam product de
markt op kan komen.*



”

Tjeerd Steendam
FMHaaglanden

13 KLIMAATACTIE



WakaWaka heeft 'Draw down' uitgegeven. Hierin worden de top 100 oplossingen gegeven die kunnen bijdragen aan het tegengaan van klimaatontwrichting.

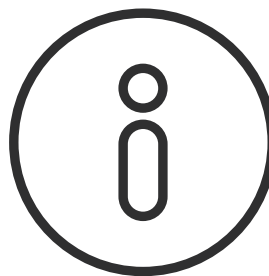
Deze top 100 is samengesteld en uitgerekend door wetenschappers en vormen voor FM'ers een inspiratiebron.

Wat kan FM doen?

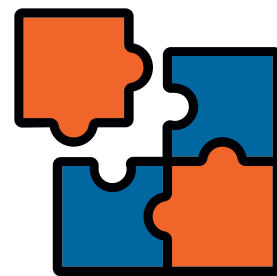
Broeikasgassen die wij uitstoten zorgen ervoor dat de temperatuur op aarde snel stijgt. We moeten overgaan op actie om dit tegen te gaan. Niet voor niets is in 2015 het klimaat-akkoord in Parijs ondertekend.



Inspireren met duurzame oplossingen



Informereren over duurzame oplossingen



Integreren van duurzame oplossingen

Concrete suggesties voor en door Facility Managers:

Isolatie: Optimale isolatie van het gebouw voor comfort en energiebesparing.

Dakbedekking: Duurzame dakbedekking, bijvoorbeeld groene daken of zonnepanelen.

Recyclebare inrichting: Recyclebaar meubilair en aankleding van het gebouw.

Minder ritten: Zorgen voor zo min mogelijk verplaatsingen; efficiëntie logistiek en woon-werkverkeer.

Grondstofgebruik verminderen: Gebruik grondstoffen beperken, oa door uitval van producten te vermijden.

Circulair: Grondstoffen van biologische of circulaire aard gebruiken.

Bekijk de video!



“

De bebouwde omgeving is verantwoordelijk voor 50% van de CO2 uitstoot.



”

Christa Beaufort
ABN AMRO

“

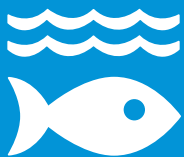
De meest groene energie is de energie die je niet verbruikt.



”

Theo Peters
Achmea

14 LEVEN IN HET WATER



De mens veroorzaakt veel vervuiling in de zee. en haalt door overfishing meer vis uit de zee dan erbij komt. We weten beter maar doen nog te weinig.



Bekijk de video!

Nanodeeltjes van plastic komen terecht in de vis die wij vervolgens consumeren. Ook halen we meer vis uit de zee dan erbij komt.

Het afvalprobleem op het land verplaatst zich ook naar de zee

De FM'er heeft inzicht in verbruik, afvalstromen en heeft invloed op gedrag van medewerkers. Het belangrijkste is het voorkomen van vervuiling. Om dit te bereiken, moeten we kijken naar alternatieve producten die geen schade aan de natuur zullen opleveren.

Kijk als FM'er naar de gehele keten, waar het product vandaan komt, hoe het gemaakt wordt en waar het uiteindelijk terecht komt.

Stel het milieubelang boven het financiële belang.



“

We maken heel veel dingen goedkoop en we leggen de echte rekening neer bij de natuur.



”

Hein Pieper
Waterschap Rijn en IJssel

“

Stop met single use items inkopen.



”

Michael van der Meer
PHI Factory

Wim Uijtewaal
TU Delft

“

Er verdwijnen wereldwijd tientallen miljoenen tonnen plastic per jaar in de zee.



”

Concrete suggesties voor en door Facility Managers:

Kringloop: De biologische, natuurlijke kringloop in stand houden (duurzaam gevangen vis aanbieden, spaarzaam met water omgaan, vervuiling van productieprocessen onderzoeken).

Maatschappij: Goederen of financiële middelen doneren aan maritieme projecten of onderzoeken.

Winst: Stel het milieubelang boven het financiële belang (denk aan return on involvement ipv return on investment).

Natuur: Organiseer afvalinzameling en verwerking.

15 LEVEN OP HET LAND



Naast het klimaatprobleem, neemt ook de biodiversiteit af. Aan **FM**'ers ligt de taak om mens en natuur dichter bij elkaar te brengen.

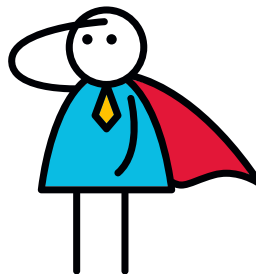
Dit kan door het aanbrengen van groene daken, waarmee ook de levensduur van daken kan worden verdubbeld.

Wat kan FM doen?

Een probleem van het vergroten van biodiversiteit is dat we niet zien dat het een deel van onze omgeving is en kan zijn. Hier kunnen en moeten wij verandering in brengen.



Bewustzijn creëren



Voorbeeldfunctie aannemen



Duurzaam aanbesteden

Jan Henk Tigelaar
Rooftop Revolution

“

Investerings in de natuur betalen zich dubbel en dwars terug.



”

“

Een vierde van alle diersoorten bevindt zich in de stad.



”

Max Beijneveld
Gemeente Amsterdam

Bekijk de video!



Concrete suggesties voor en door Facility Managers:

Optimale ruimtebenutting: De ruimtes in en rondom het gebouw optimaal benutten.

Binnenklimaat: Een gezond binnenklimaat in het gebouw creëren, gebruik van natuurlijke materialen.

Natuur en landschap: Iets terugdoen voor de natuur door het bevorderen van natuur- en landschapsbeheer en de biodiversiteit.

Mensen: Verspreid het narratief van 'heb respect voor Moeder Aarde, omdat wij ervan afhankelijk zijn'.

16 VREDE, JUSTITIE EN STERKE PUBLIEKE DIENSTEN



Vrede, veiligheid en rechtvaardigheid dragen bij aan de duurzame ontwikkeling van de samenleving.



Bekijk de video!

De (fysieke en digitale) toegankelijkheid van publieke instellingen voor iedereen is belangrijk. De facility manager kan daar een bijdrage in leveren.

SDG 16 streeft naar het bevorderen van een vreedzame en veilige samenleving

Het ervaren van onveiligheid, met daarmee samengaan kwetsbaarheid en onzekerheid, kan een grote impact hebben op het persoonlijke leven. (On)veiligheid heeft daarom, zowel objectief als subjectief, effect op de brede welvaart hier en nu.

De duurzaamheidsopgave vraagt om een bijdrage van iedereen. Alles kan gezegd worden.

Ieders kwaliteiten worden erbij betrokken. Communicatie is open en direct en er wordt met een nieuwsgierige blik naar nieuwe ideeën gekeken.





Wees transparant in wat je doet, zodat mensen snappen wat mogelijk is en wat niet, ook kunnen mensen daar misschien zelf wel allemaal ideeën over hebben. Je hoeft het niet allemaal alleen te bedenken natuurlijk.

Carola van Rijsbergen
Gemeente Capelle aan den IJssel

Concrete suggesties voor en door Facility Managers:

Vrede en rechtvaardigheid: Kinderarbeid en andere vormen van moderne slavernij in de keten uitbannen.

Mens: Zorg voor fysieke en digitale toegankelijkheid van publieke instellingen.

Systeem: Verander systemen en elimineer perverse prikkels.

Visie: Een heldere visie en missie opstellen voor vreedzame en inclusieve samenlevingen en delen met belanghebbenden.

Friso Visser
MUSEON

Inclusiviteit en diversiteit zijn thema's die belangrijk zijn, waar iedereen wat mee moet en wat ook recht doet aan datgene wat er bij ons in de populatie gebeurt.



17 PARTNERSCHAP OM DOELSTELLINGEN TE BEREIKEN



Bekijk de video!

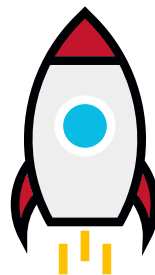
FM is de verbindende schakel tussen de partijen en de ontwikkelingen die in de markt plaatsvinden.

Wat kan FM doen?

Om de duurzame ontwikkeling doelstellingen te behalen moeten regeringen, bedrijven en burgers in netwerken samenwerken. Door samen te werken kun je verandering waar maken, dit is cruciaal.



Duurzaamheidsdoelstelling integreren in het FM-beleid



Initiatief nemen



Partnerschap zoeken buiten de eigen keten of organisatie

Concrete suggesties voor en door Facility Managers:

Samenwerking: Optimale samenwerking tussen afdelingen of met leveranciers en klanten faciliteren.

Richten op eindgebruiker: Samen met opdrachtgevers kijken hoe de eindgebruiker het beste bediend kan worden.

Samenwerken: Duurzame producten/diensten ontwikkelen met andere ondernemers.

Zorg dat je iedereen mee neemt in het gehele proces.

De mindset en de wil om te veranderen moet duidelijk gemaakt worden aan alle partijen aan de tafel.

Stel de vraag wat iemand op persoonlijk vlak, maar ook als organisatie uit het proces wil halen en hoe jij daarbij kan helpen.

“

Ga niet het wiel opnieuw uitvinden, maar werk samen.



”

Lotte Gottschal
The Green Business Club

“

Iedereen staat voor dezelfde transitie. We moeten van elkaar leren, elkaar uitdagen om daar stappen in te maken.



”

Pieter Lems
Nationale Nederlanden

Deze brochure is mede
mogelijk gemaakt door:



Naam	Rol	Organisatie
Yvette Watson	Host	PHI Factory
Alycia Biekram	Host	Incluzio
Wim Oolbekkink	Host	SDG House Utrechtse Heuvelrug
Tiffany Baltus	Projectmanager	FMN / Ifmec
Niels Peters	Opname / montage / vormgeving	FMN / Ifmec
Daniëlle de Vries	Productie	Ifmec
Otto Lussenburg	Lecturer & Researcher	Hanzehogeschool
Ivar Retel	Productie	Ifmec
Leo Laanen	Productie	Ifmec
Kyara van der Tuin	Redactie	Ifmec
Jaap Wijnja	Principal lecturer	Hanzehogeschool
Mirjam van den Dool	Facilitair Projectmanager	UMCG
Emile Zirkzee	Manager Opleidingen & Onderzoek	Hanzehogeschool
Toine Embregts	Locatiemanager	Hanzehogeschool
Marten Imelman	Docentonderzoeker	Hanzehogeschool



Kenniscentrum voor Facility Management sinds 1994.
ifmec@ifmec.nl | www.ifmec.nl | +31 (0)50 501 74 09

Ifmec is partner van SDG House Doorn.
www.sdghousedoorn.nl

*Op zoek naar een duurzame afstudeerplek?
Kijk snel op www.ifmec.nl/afstuderen*

